

Market: mai

SERVICE: บริการ



Mar 2017

AUCT

บริษัท สหการประมูล จำกัด (มหาชน)

สำนักงานใหญ่: เลขที่ 518/28 ซอยรามคำแหง 39 (เทพลีลา 1) แขวงวังทองหลาง เขตวังทองหลาง กรุงเทพฯ 10310

โทรศัพท์: (662) 934-7344-8 โทรสาร: (662) 935-6020

เว็บไซต์: <http://www.auct.co.th>

CEO/MD:

นายสุวิทย์ ยอดจรัส
ประธานกรรมการบริหาร
โทร: (662) 934-7344-8

CFO:

นางอัญชลี พรรคกลิน
ผู้ช่วยกรรมการผู้จัดการฝ่ายบัญชีและการเงิน
โทร: (662) 934-7344-8

IRO:

นางสาวปภาดา ออมรมนัส
นักลงทุนสัมพันธ์
โทร: (662) 957-5908
อีเมล: investor@auct.co.th

Stock Data

	(10/03/2017)		
	YTD	2016	2015
Paid-up (MB.)	137.50	137.50	137.50
Listed share (M.)	550.00	550.00	550.00
Par (B.)	0.25	0.25	0.25
Market Cap (MB.)	4,977.50	5,775.00	5,885.00
Price (B./share)	9.05	10.50	10.70
EPS (B.)	N/A	0.23	0.34

Statistics (10/03/17)

	P/E	P/BV	Div.Yield
AUCT (x)	39.63	11.65	2.43
SERVICE - mai (x)	N/A	4.10	1.79
SERVICE - SET (x)	37.09	3.54	1.96
mai (x)	89.27	3.00	1.50
SET (x)	16.97	1.89	3.08

Recent Research

- ASP (18 พ.ย. 59)
- AEC (09 พ.ย. 59)

CG Report Score



THSI List



Shareholder Structure (14/03/2017)

Shareholder	จำนวนหุ้น (M.)	%
กลุ่มครอบครัวศิลา	296.13	53.84
กลุ่มเสรีวิวัฒนา	47.55	8.65
นายสุทธิพงษ์ เวศวรรตม์	26.85	4.88
รายย่อย	179.47	32.63

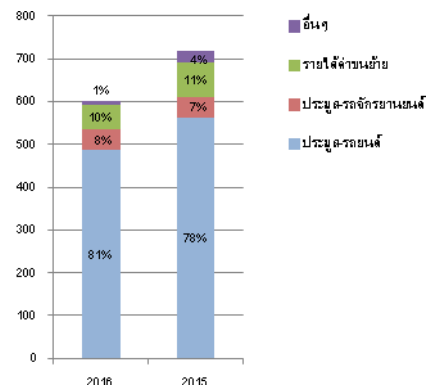
Financial Ratios

	2016	2015	2014	2013
ROE (%)	28.63	41.26	47.73	26.66
ROA (%)	23.96	32.35	36.11	17.18
D/E (X)	0.36	0.67	0.55	0.79
GP Margin (%)	46.73	50.32	50.92	40.52
EBIT Margin (%)	26.27	32.70	35.24	18.55
NP Margin (%)	20.68	25.92	28.06	14.65

Capital Structure

	2016	2015	2014	2013
Current Liabilities	111.25	266.74	222.99	286.75
Long-Term Liabilities	42.10	34.21	30.59	19.53
Shareholders' Equity	427.27	450.16	459.36	388.92

Operating Revenue



Company Background

- ประกอบธุรกิจเป็นคนกลางในการจัดการประมูลสินทรัพย์ทุกประเภท รวมทั้งให้บริการด้านอื่นๆ ที่เกี่ยวข้องกับการประมูล อาทิ การเคลื่อนย้ายสินทรัพย์ที่ทำการประมูล และการให้บริการประเมินราคา เป็นต้น
- สินทรัพย์ที่บริษัททำการจัดการประมูล จำแนกได้เป็น 3 ประเภท คือ
 1. รถยนต์
 2. รถจักรยานยนต์
 3. สินทรัพย์อื่นๆ เช่น สินค้าแบรนด์เนม อสังหาริมทรัพย์ และเฟอร์นิเจอร์หรู
- รายได้หลักของบริษัท คือ การเก็บค่าธรรมเนียมในการประมูล โดยมีการประมูลทั้งในกรุงเทพมหานคร และต่างจังหวัด

Key Development of Company

- ปี 2556 บริษัทเข้าซื้อขายในตลาดหลักทรัพย์ เอ็ม เอ ไอ เป็นวันแรก เมื่อวันที่ 9 สิงหาคม 2556
- ปี 2557
 - บริษัทมีการเปิดสถานที่ประมูล / สาขา แห่งใหม่ และการเพิ่มพื้นที่จัดเก็บสินค้า
 - บริษัทเพิ่มวันประมูลเป็นประมูลทุกวัน โดยสลับกันไปในแต่ละสาขา
- ปี 2558
 - บริษัทเพิ่มสถานที่ประมูล / สาขา
 - บริษัทเพิ่มวันประมูลมากขึ้น
 - บริษัทเพิ่มสินทรัพย์ในการประมูล เช่น สินค้าแบรนด์เนม เป็นต้น
 - บริษัทดำเนินการจัดการประมูลให้แก่หน่วยงานราชการ เช่น กรมศุลกากร คณะกรรมการป้องกันปราบปรามยาเสพติด (ปปส.) และสำนักงานป้องกันและปราบปรามการฟอกเงิน (ปปง.)
 - บริษัทได้รับความไว้วางใจให้ดำเนินการประมูลใบอนุญาตคลื่นความถี่ 1800 Mhz. และ 900 Mhz. รองรับ 4G ของสำนักงานคณะกรรมการกิจการกระจายเสียง กิจการโทรทัศน์ และกิจการโทรคมนาคมแห่งชาติ (สำนักงาน กสทช.)
- ปี 2559
 - บริษัทได้รับความไว้วางใจจาก
 - กรมศุลกากรให้จัดการประมูลรถยนต์และรถจักรยานยนต์
 - สำนักงาน กสทช. ให้ดำเนินการประมูลหมายเลขโทรศัพท์สำหรับบริการโทรศัพท์เคลื่อนที่ที่เป็นหมายเลขสวย จำนวน 16 เลขหมาย
 - บริษัทเพิ่มสินทรัพย์ในการประมูล อาทิ อสังหาริมทรัพย์ เฟอร์นิเจอร์หรู เป็นต้น
- ปี 2560 บริษัทมีการเปิดสถานที่ประมูล / สาขา แห่งใหม่

Revenue Breakdown

(หน่วย: ล้านบาท)

โครงสร้างรายได้	2016		2015		2014		2013	
1. รายได้จากบริการให้บริการ								
- รายได้จากการประมูล	533.92	88%	611.57	84%	621.93	86%	407.77	86%
- รายได้ค่าธรรมเนียม	59.69	10%	80.83	11%	87.94	12%	58.90	12%
- อื่นๆ	8.22	1%	26.33	4%	0.00	0%	0.59	0%
2. รายได้อื่น	5.66	1%	5.34	1%	11.61	2%	7.51	2%
รายได้รวม	607.49	100%	724.07	100%	721.48	100%	474.77	100%

Business Plan

จากการเปลี่ยนแปลงทางด้านเทคโนโลยี สังคม และเศรษฐกิจผลักดันให้โลกเล็กลง การแข่งขันในอุตสาหกรรม การรวบรวมกิจการเพื่อเพิ่มศักยภาพในการแข่งขันปรากฏให้เห็นมากขึ้น พร้อมกับความเสี่ยงและโอกาสทางธุรกิจที่มากขึ้นเป็นเงาตามตัว บริษัทจึงมีแผนการดำเนินธุรกิจเพื่อตอบรับความเสี่ยงและโอกาสดังกล่าว ดังต่อไปนี้

- การขยายสาขาครอบคลุมพื้นที่สำคัญทั่วประเทศ เป็นการกระจายกำลังซื้อของผู้บริโภค อีกทั้งยังเป็นการประหยัดขนาดทางธุรกิจ (Economies of Scale) ทั้งนี้การขยายสาขาของบริษัททำให้บริษัทลดต้นทุนดำเนินการและเพิ่มศักยภาพในการให้บริการแก่ลูกค้าและลูกค้า
- การยกระดับบริการ การพัฒนาประสิทธิภาพในการทำงาน และการเพิ่มช่องทางในการประมูลให้แก่ลูกค้าผ่านบริการออนไลน์ โดยลงทุนในระบบสารสนเทศ ทำให้บริษัทสามารถขยายสินค้าประมูลไปยังสินค้าประเภทอื่น ๆ ได้ดียิ่งขึ้น และสามารถตอบสนองความต้องการของลูกค้าได้หลากหลายมากยิ่งขึ้น เพื่อรองรับการขยายธุรกิจในอนาคต อีกทั้งยังทำให้บริษัทมีกำไรจากการดำเนินงานในสัดส่วนที่สูงขึ้น นอกจากนี้ บริษัทได้ปรับขั้นตอนการทำงานให้สอดคล้องกับการทำงานปัจจุบัน และรัดกุมมากขึ้น ทำให้ระบบบริหารจัดการมีประสิทธิภาพ โปร่งใส ตรวจสอบได้ เพื่อสร้างความเชื่อมั่นและความมั่นใจต่อลูกค้า ทำให้ลูกค้าทราบถึงสภาพสินค้าที่ต้องครบถ้วนและตัดสินใจซื้อสินค้าได้ง่ายขึ้น อันแสดงถึงความ เป็นมืออาชีพของบริษัท และเป็นการลดระยะเวลาในการทำงาน ลดค่าใช้จ่ายในการดำเนินงานของบริษัท
- การบริการข้อมูลด้านการประมูลและบทวิเคราะห์ให้แก่ลูกค้าและลูกค้า ทำให้การตัดสินใจในการส่งสินทรัพย์เข้าประมูลของลูกค้า และการตัดสินใจการประมูลซื้อของลูกค้ามีประสิทธิภาพมากยิ่งขึ้น เช่น แนวโน้มอุตสาหกรรมรถยนต์มือสอง การให้บริการข้อมูลราคาประมูลรถยนต์มือสองในอดีตที่ผ่านมา พฤติกรรมการประมูลของลูกค้าในแต่ละภูมิภาค เป็นต้น
- การประมูลสินค้าที่หลากหลายมากขึ้น รายได้หลักของบริษัทมาจากการประมูลรถยนต์และรถจักรยานยนต์มากกว่าร้อยละ 90 ดังนั้น เพื่อบริหารจัดการความเสี่ยงจากการพึ่งพิงเจ้าของสินทรัพย์ที่นำประมูล การประมูลสินค้าที่หลากหลายมากยิ่งขึ้นจะทำให้บริษัทมีรายได้ที่มากขึ้น และลดความเสี่ยงทางด้านธุรกิจไปพร้อม ๆ กัน

Investment Highlight

ประเด็นที่น่าสนใจของบริษัทในธุรกิจยุคดิจิทัล ดังนี้

- การพัฒนาบริการทางออนไลน์ เช่น ระบบ e-auction ต้นปี 2559 บริษัทมีการเปิดตัวระบบประมูลออนไลน์แบบเปิด หรือ AUCT Live Pro อย่างเป็นทางการ ซึ่งเป็นระบบประมูลออนไลน์ที่ได้พัฒนาขึ้นเอง โดยจะเป็นรากฐานในการต่อยอดบริการด้านออนไลน์อื่น ๆ ในอนาคต
- การเพิ่มคุณภาพและประสิทธิภาพในการทำงาน โดยลงทุนระบบสารสนเทศและปรับขั้นตอนการทำงานใหม่
- การปรับเปลี่ยนกระบวนการจัดเตรียมสินทรัพย์ใหม่ ให้มีประสิทธิภาพและคุณภาพมากยิ่งขึ้นในปลายปี 2558 และเมื่อต้นปี 2559 บริษัทได้เริ่มทำงานผ่านระบบสารสนเทศที่ทางบริษัทได้พัฒนาขึ้นเอง ทำให้การทำงานมีประสิทธิภาพมากยิ่งขึ้น

Risk Factors

1. ความเสี่ยงในการเข้าสภานิติ บริษัทดำเนินการลดความเสี่ยงโดยการสร้างความสัมพันธ์ที่ดีกับเจ้าของที่ดิน ปฏิบัติตามสัญญาเช่าอย่างเคร่งครัดและขยายระยะเวลาเช่าจากเดิม 1-3 ปี เป็น 3-5 ปี และ 10 ปี สำหรับลานประมูล และการชำระค่าเช่าล่วงหน้าเพื่อสร้างความมั่นใจให้เจ้าของที่ดิน
2. ความเสี่ยงจากการพึ่งพิงเจ้าของสินทรัพย์เพื่อนำสินทรัพย์มาทำการประมูล บริษัทจัดการรถยนต์และรถจักรยานยนต์ผ่านสถาบันการเงินซึ่งมีการปล่อยสินเชื่อเช่าซื้อรถยนต์และนำรถยนต์มาทำการประมูล โดยเจ้าของสินทรัพย์หลัก คือ สถาบันการเงิน ซึ่งสถาบันการเงินมีนโยบายที่จะไม่ทำการประมูลรถยนต์และรถจักรยานยนต์ที่ยึดจากการผิดนัดชำระด้วยตนเอง เพื่อความโปร่งใสในการทำธุรกิจ อย่างไรก็ตาม บริษัทอาจมีความเสี่ยงในการที่เจ้าของสินทรัพย์ดำเนินการจัดการประมูลด้วยตนเอง หรือนำสินทรัพย์ไปทำการประมูลที่บริษัทอื่น ซึ่งอาจส่งผลกระทบต่อการค้าในธุรกิจของบริษัท ทั้งนี้ บริษัทคาดว่าโอกาสที่จะเกิดเหตุการณ์ดังกล่าวมีไม่สูงมากนัก เนื่องจากสถาบันการเงินที่เป็นลูกค้าหลักของบริษัทมีนโยบายมุ่งเน้นในการประกอบธุรกิจหลักของตนเอง และต้องการความโปร่งใสในการประมูล นอกจากนี้ บริษัทให้บริการโดยเน้นคุณภาพ สร้างความน่าเชื่อถือ และมีการพัฒนาระบบสารสนเทศให้มีประสิทธิภาพดีขึ้น โดยทำเป็น One Stop Service ซึ่งสถาบันการเงินสามารถมาใช้สิ่งอำนวยความสะดวกของบริษัทที่มีครอบคลุมอยู่ทั่วประเทศ ซึ่งจะคุ้มค้ำกับสถาบันการเงินมากกว่าการลงทุนเอง
3. ความเสี่ยงจากภัยธรรมชาติและอุบัติเหตุ บริษัทมีการทำประกันที่ครอบคลุมภัยจากธรรมชาติและอุบัติเหตุ และมีการฝึกอบรมเพื่อเตรียมความพร้อมเมื่อเกิดภัยธรรมชาติและอุบัติเหตุ นอกจากนี้ บริษัทจะมีการจัดเตรียมพื้นที่ให้มีระดับความสูงพื้นระดับน้ำท่วมในหลายพื้นที่ ตลอดจนจัดหาพื้นที่คลังสินค้า 27 แห่ง กระจายอยู่ทั่วประเทศ เพื่ออำนวยความสะดวกแก่เจ้าของสินทรัพย์ และใช้เป็นพื้นที่จัดเก็บสินทรัพย์ในกรณีที่เกิดอุทกภัยในอนาคต และบริษัทได้ติดตั้งเครื่องสูบน้ำขนาดใหญ่ พร้อมระบบระบายน้ำ เพื่อสามารถระบายน้ำท่วมขังอย่างมีประสิทธิภาพ

Key Success Factors

- ★ สาขาครอบคลุมพื้นที่สำคัญทั่วประเทศ
- ♥ จัดประมูลทุกวัน
- ✓ บริการออนไลน์
- 🏆 ได้รับความไว้วางใจจากลูกค้าและลูกค้า

Company Structure

บริษัทได้จดทะเบียนจัดตั้ง บริษัท แอคชั่น แอนด์ ออคชั่น จำกัด เมื่อวันที่ 25 มกราคม 2560 เพื่อเป็นการขยายฐานลูกค้าและลูกค้าให้มากขึ้น ทำให้บริษัทมีรายได้มากขึ้น และเพิ่มศักยภาพในการแข่งขัน อันจะส่งผลดีให้แก่บริษัท และผู้ถือหุ้น

ทุนจดทะเบียน 10,000.00 บาท

โครงสร้างการถือหุ้น

1. AUCT	ถือหุ้น	50.998%
2. TSFE (บริษัทย่อยของ TSF)	ถือหุ้น	24%
3. บจก. เฟิร์ล แอนด์ ดิน มีเดีย เซอร์วิส	ถือหุ้น	15%
4. บจก. อรรถจักร	ถือหุ้น	5%
5. นายบพิศ ฐระชน	ถือหุ้น	5%
6. นางสาวพูนศิลป์ แก้วจันทร์	ถือหุ้น	0.001%
7. นายเกรียงศักดิ์ ธรรมรักษา	ถือหุ้น	0.001%

Company Product

- ประมูลขายแบบเปิดต่อสาธารณชน



- ประมูลขายออนไลน์แบบเปิด

AUCT Live Pro
ระบบประมูลออนไลน์

- ประมูลขายแบบเปิดผ่านระบบพิเศษเฉพาะงาน



Disclaimer: เอกสารฉบับนี้จัดทำขึ้นโดยบริษัทจดทะเบียน โดยมีวัตถุประสงค์เพื่อเผยแพร่ข้อมูลของบริษัทต่อผู้ลงทุนเพื่อใช้เป็นข้อมูลประกอบการตัดสินใจลงทุนเท่านั้น มิได้มีวัตถุประสงค์เพื่อชี้ชวนหรือจูงใจให้ซื้อขายหลักทรัพย์ของบริษัท ซึ่งผู้ลงทุนควรใช้ดุลยพินิจในการนำข้อมูลมาใช้ตัดสินใจลงทุนอย่างรอบคอบ โดยบริษัทจะไม่รับผิดชอบต่อความเสียหายใดๆ ที่เกิดจากการนำข้อมูลเหล่านี้ไปใช้ประกอบการตัดสินใจลงทุน หากผู้ลงทุนมีข้อสงสัยเพิ่มเติมเกี่ยวกับข้อมูลของบริษัท สามารถหาข้อมูลเพิ่มเติมได้ที่แบบรายงาน 56-1 รายงานประจำปี หรือสารสนเทศที่บริษัทได้แจ้งผ่านสำนักงาน กสท. และหรือตลาดหลักทรัพย์แห่งประเทศไทยแล้ว ทั้งนี้ บริษัทขอสงวนสิทธิ์ในการแก้ไขเพิ่มเติมเปลี่ยนแปลงข้อมูลในเอกสารฉบับนี้โดยมิต้องแจ้งให้ผู้ลงทุนทราบล่วงหน้า รวมทั้งห้ามมิให้ผู้ใดนำเอกสารหรือข้อมูลในเอกสารดังกล่าวไปทำซ้ำ ดัดแปลง หรือเผยแพร่ต่อสาธารณชนไม่ว่าทั้งหมดหรือบางส่วนโดยไม่ได้รับอนุญาตจากบริษัท